

Доступ к ЛК ППЭ с применением защищенной сети передачи данных № 21387

1. Основные положения

В ППЭ, подключенных к ЗСПД ГИА № 21387, все действия с ЛК ППЭ осуществляются исключительно с использованием ЗСПД ГИА № 21387.

Доступ в ЛК ППЭ осуществляется по адресу в защищенной сети
<https://vpn-test-lk-ppe.rustest.ru>.

2. Особенности проведения экзамена в ППЭ.

Подготовка к проведению экзамена в ППЭ включает в себя:

- выполнение действий в соответствии с инструкцией (приложение);
- проверку доступности шлюзового координатора *21387-VA2000-PPE*;
- проверку доступа в ЛК ППЭ по адресу <https://vpn-test-lk-ppe.rustest.ru>, размещенного в защищенной сети;
- возможность авторизации в ЛК ППЭ по адресу <https://vpn-lk-ppe.rustest.ru> (проверка происходит путем ввода логина\пароля).

В ППЭ должны храниться:

- дистрибутив программного обеспечения ViPNet;
- парольно-ключевая информация (DST-ключи) ViPNet сети № 21387.

ППЭ должен иметь стабильный основной и резервный каналы связи с доступом к сети Интернет для работы в ЗСПД ГИА № 21387.

!!! В связи с ограничением доступа к тестовому ЛК ППЭ (проведение технических работ перед ВТМ ГИА 2026) рекомендуется осуществлять проверку «боевого» ЛК ППЭ

<https://vpn-lk-ppe.rustest.ru>

Инструкция по настройке АРМ для работы с ЛК ППЭ, подключенного к ЗСПД № 21387

Для операционной системы Windows.

Работа с ЛК ППЭ в закрытой сети передачи данных построена на VPN технологии с использованием программного обеспечения от компании Infotecs семейства ViPNet.

На каждом АРМ доступа к ЛК ППЭ установлено ПО ViPNet client, программный комплекс, который выполняет роль защиты рабочего места путем фильтрации трафика и обеспечивает работу в закрытой сети передачи данных с использованием шифрованного канала.

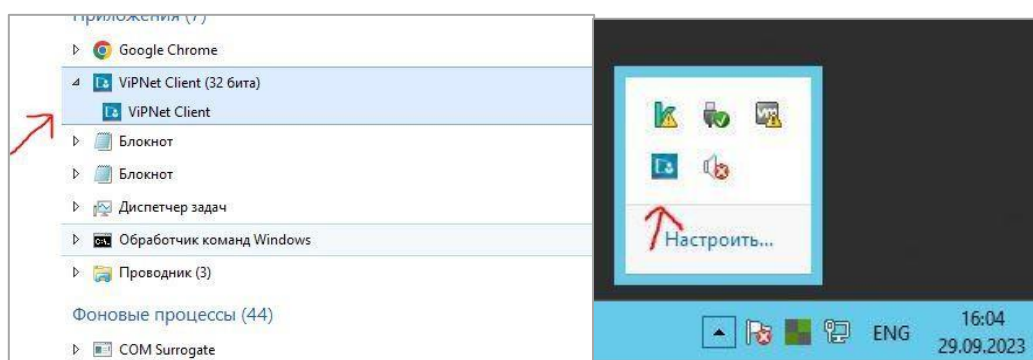
Адрес ЛК ППЭ <https://vpn-test-lk-ppe.rustest.ru>. Доступ на него можно получить только с АРМ с установленным и запущенным ПО ViPNet client.

Из открытой сети (Интернет) данный ресурс **НЕ ДОСТУПЕН!** Для доступа к тестовому ЛК ППЭ убедитесь:

1. На вашем АРМ установлено ПО ViPNet client. Это можно сделать, просто убедившись, что данная программа есть в списке установленных программ и/или присутствует в списке программ в меню «ПУСК».

7-Zip 18.05 (x64)	Igor Pavlov	19.10.2018	4,93 МБ	18.05
Bitvise SSH Client 8.15 (remove only)	Bitvise Limited	02.11.2018	8.15	
Google Chrome	Google LLC	29.09.2023	109,0.5414.165	
Kaspersky Endpoint Security для Windows	АО "Лаборатория Касперского"	23.03.2023	335 МБ	12.0.0.465
Microsoft Visual C++ 2008 Redistributable - x64 9.0.30...	Microsoft Corporation	19.10.2018	13,2 МБ	9.0.30729.6161
Microsoft Visual C++ 2008 Redistributable - x86 9.0.30...	Microsoft Corporation	19.10.2018	10,1 МБ	9.0.30729.6161
Microsoft Visual C++ 2010 x86 Redistributable - 10.0...	Microsoft Corporation	19.10.2018	11,1 МБ	10.0.40219
Microsoft Visual C++ 2013 Redistributable (x86) - 12.0...	Microsoft Corporation	20.03.2023	17,1 МБ	12.0.30501.0
Microsoft Visual C++ 2015-2019 Redistributable (x64) ...	Microsoft Corporation	23.03.2023	22,0 МБ	14.29.30037.0
Microsoft Visual C++ 2015-2019 Redistributable (x86) ...	Microsoft Corporation	23.03.2023	19,8 МБ	14.29.30037.0
Notepad++ (64-bit x64)	Notepad++ Team	19.10.2018	11,4 МБ	7.5.9
PuTTY release 0.76 (64-bit)	Simon Tatham	12.04.2022	4,18 МБ	0.76.0.0
PuTTY release 0.78 (64-bit)	Simon Tatham	21.03.2023	5,53 МБ	0.78.0.0
Secret Net Studio	ООО "Код Безопасности"	23.03.2023	8,8.15891.0	
ViPNet Client	InfoTeCS	20.03.2023	448 МБ	4.5.3.65117
VMware Tools	VMware, Inc.	18.10.2018	78,8 МБ	10.3.2.9925305

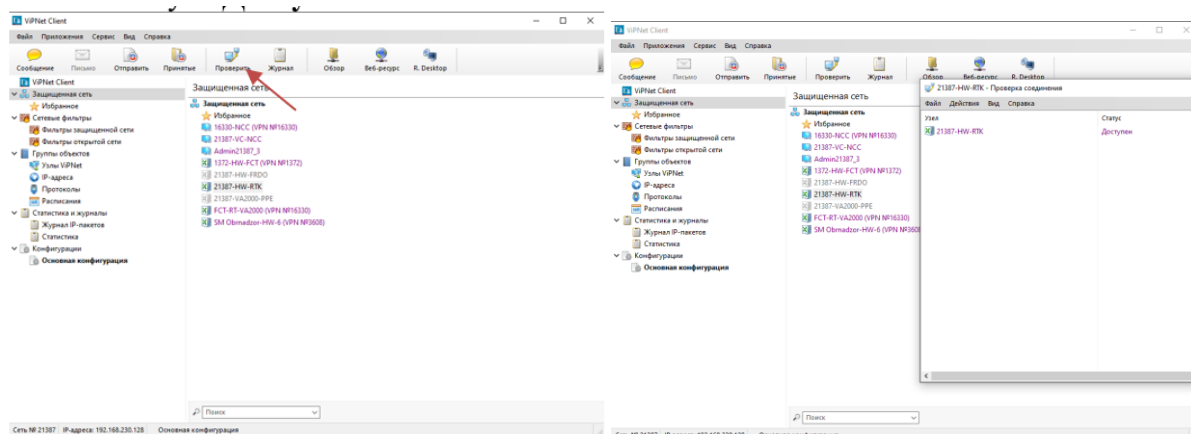
2. ПО ViPNet client запущено. Запущенное ПО должно отображаться в «Диспетчере задач», а также «висеть в трее».



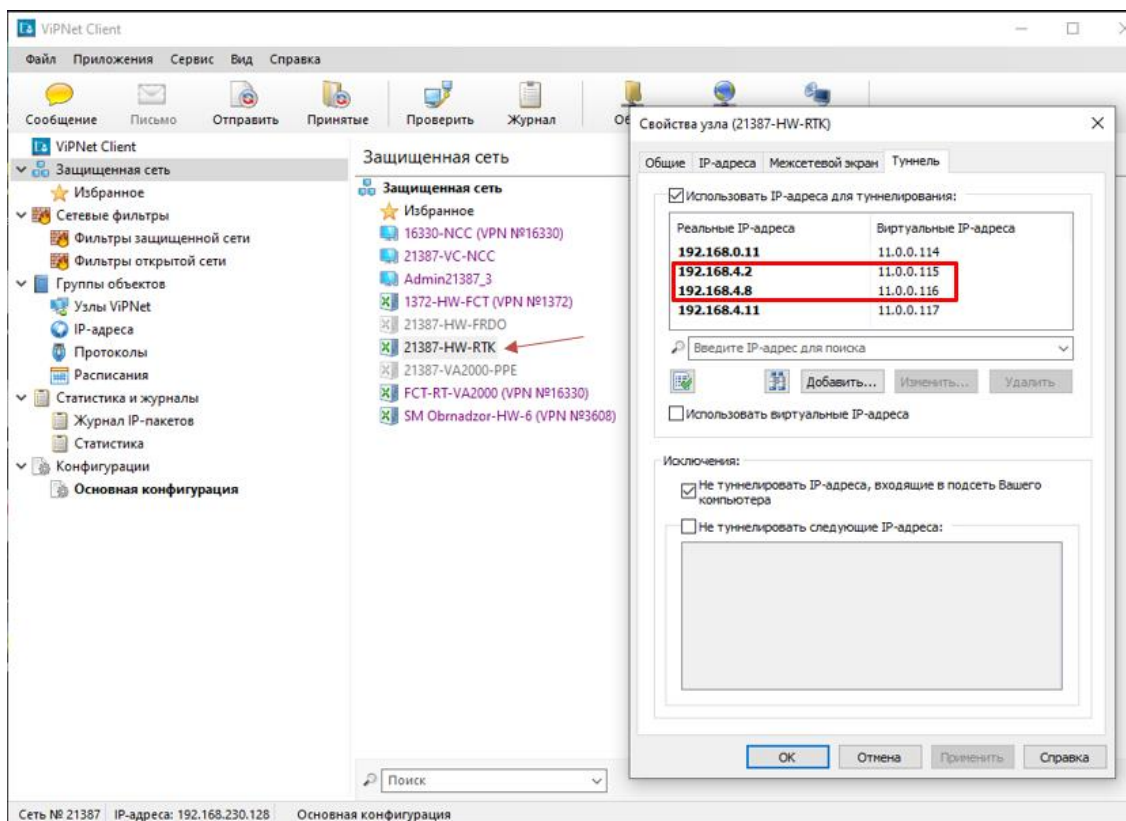
Если ПО не запущено, это можно сделать через иконку программы в меню «ПУСК» или через ярлык на «Рабочем столе».

Также необходимо помнить, что ПО ViPNet client будет отображаться только на рабочем столе пользователя, который его запустил. То есть, если запустить ПО ViPNet client, а затем выйти из системы и зайти под другим пользователем, то программа может быть заблокирована для работы этого пользователя.

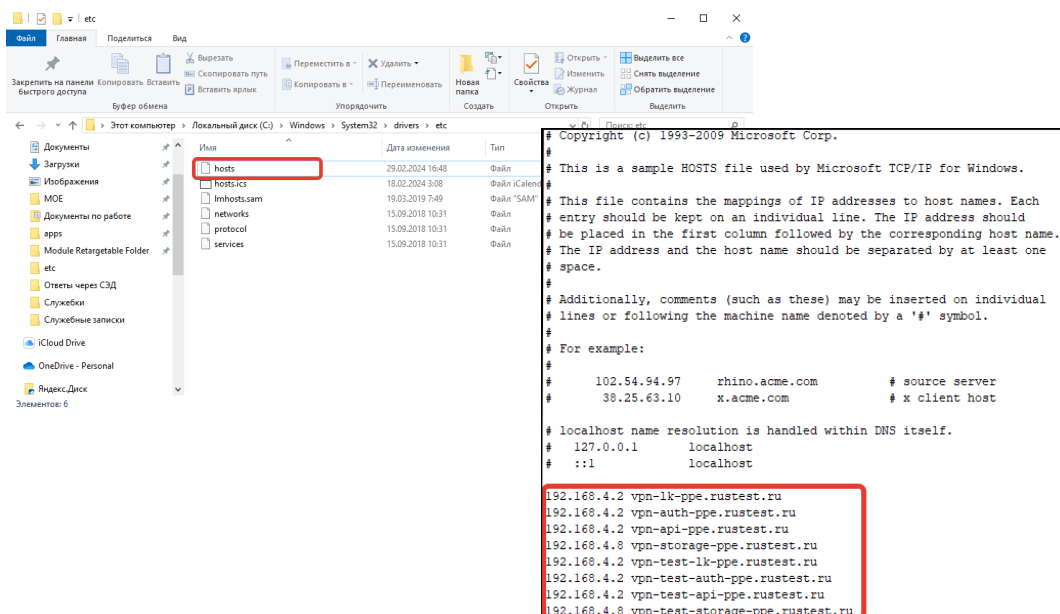
Обратите внимание, что в списке «Защищенная сеть» присутствуют шлюзовые координаторы «**21387-VA2000-PPE**», «**21387-HW-RTK**», и они доступны. Проверить доступность можно выделив любой из координаторов в списке, а затем нажав кнопку «**Проверить**» или клавишу **F5** на клавиатуре. Должен отображаться статус «**Доступен**».



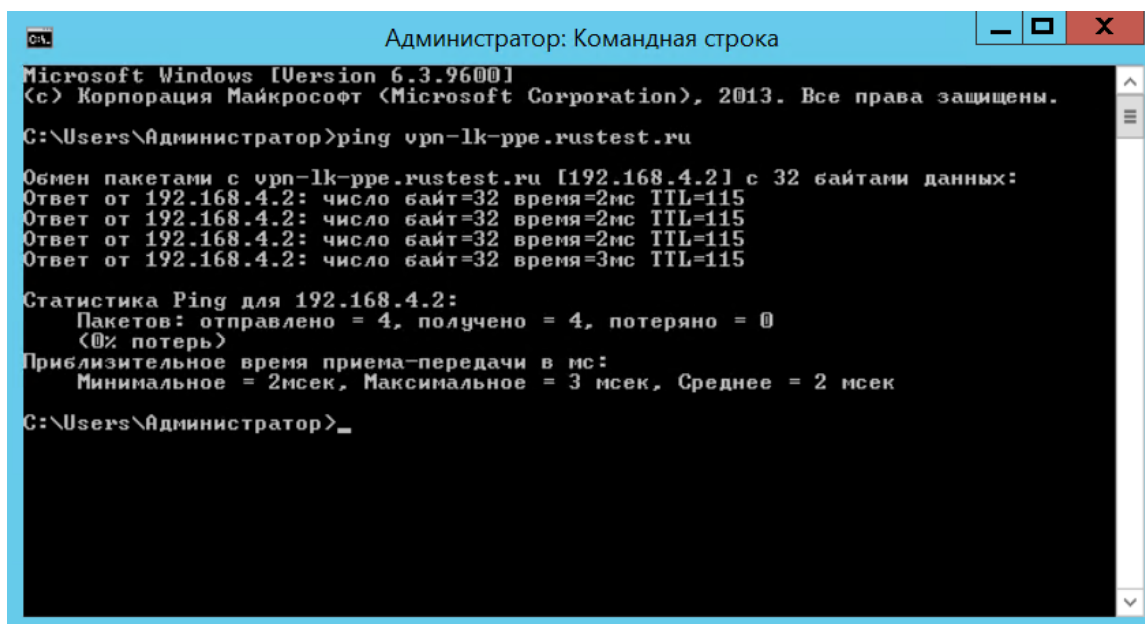
3. Убедитесь, что в туннельных адресах координатора «**21387-HW-RTK**» присутствуют IP адреса, необходимые для доступа к ЛК ППЭ. Для этого откройте Свойства узла, щелкнув дважды по координатору в списке «Защищенная сеть», затем перейдите в последнюю вкладку «Туннель» и проверьте, что там присутствуют IP адреса **192.168.4.2**, **192.168.4.8**. Также убедитесь, что стоит галочка «Использовать IP-адреса для туннелирования» и НЕ стоит галочка «Использовать виртуальные IP-адреса».



4. В файле hosts добавлены адреса ЛК ППЭ. Файл hosts находится в папке C:\Windows\System32\drivers\etc.



5. Результаты можно проверить через командную строку CMD (находится в списке программ АРМ) через команду PING. «Пропинговать» можно адрес ЛК ППЭ.



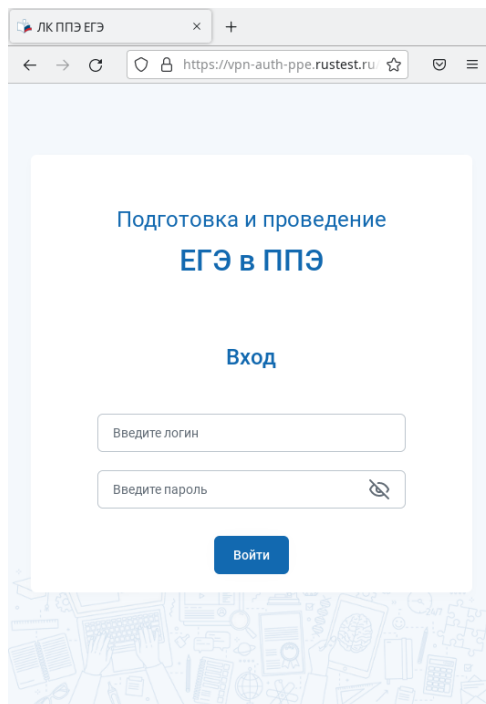
!!! В связи с ограничением доступа к тестовому ЛК ППЭ (проведение технических работ перед ВТМ ГИА 2026) рекомендуется осуществлять проверку «боевого» ЛК ППЭ

<https://vpn-lk-ppe.rustest.ru>

Рекомендации для ППЭ в случае, если при попытке открыть адреса они «зависли» в бесконечной загрузке страницы:

- 1) скопируйте адрес ЛК ППЭ в адресную строку браузера и перейдите по нему;
- 2) откройте консоль браузера с помощью клавиш Ctrl+Shift+I или F12;

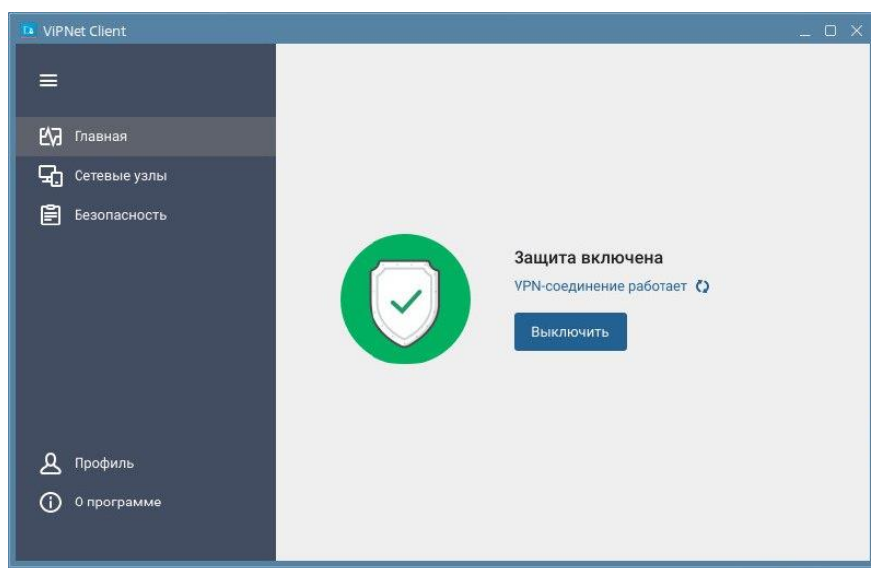
- 3) в консоли перейдите на вкладку Application, разверните LocalStorage, выделите сайт vpn-test-lk-ppe.rustest.ru правой кнопкой мыши и удалите данные о нем из локального хранилища;
- 4) правой кнопкой мыши кликните по кнопке "Обновить" слева от адресной строки и выберите "Очистка кэша и жесткая перезагрузка".



Для операционной системы Linux.

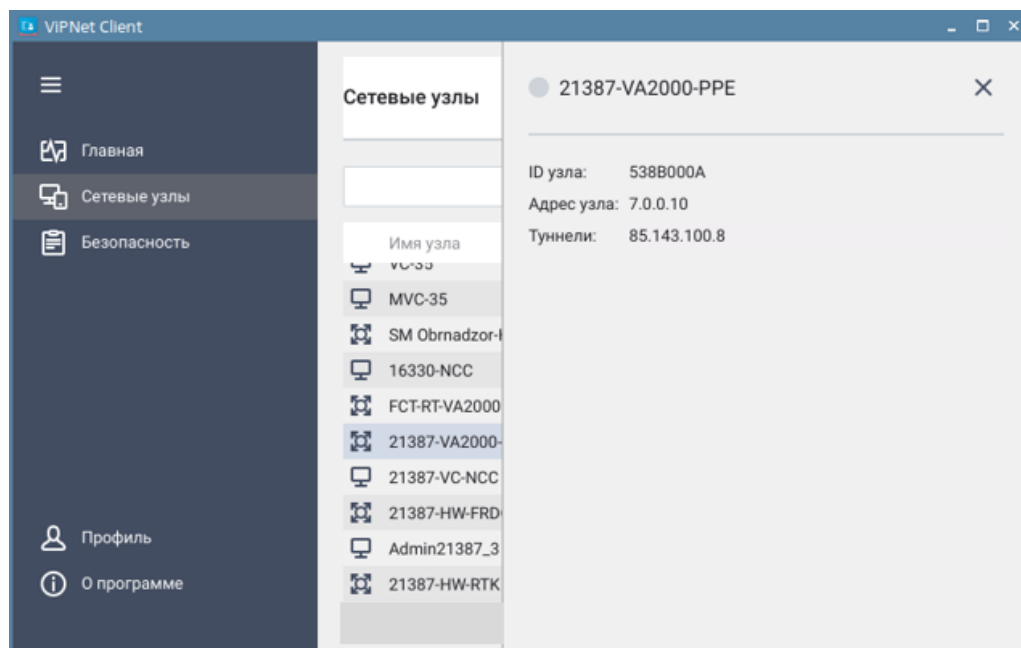
1. На АРМ ППЭ необходимо проверить доступность шлюзового координатора. Проверить можно двумя способами:

- а) в ПО ViPNet-client зайти в первую вкладку «Главная» и убедиться, что защита включена и VPN-соединение работает;

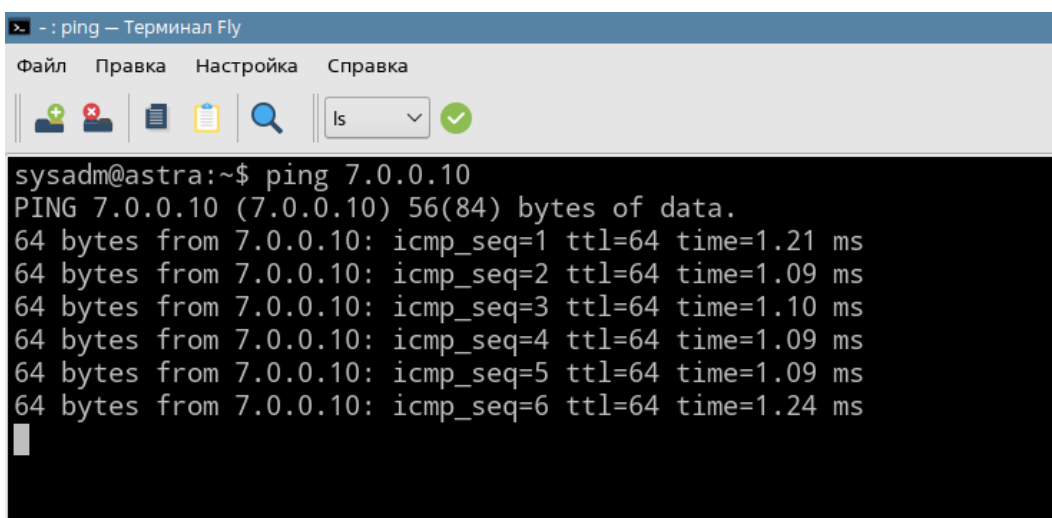


- б) «пропинговать» адрес координатора. Важно понимать, что внешний адрес координатора в открытой сети (белый адрес – 85.143.100.25) закрыт для ICMP запросов из открытого интернета.

Он открыт из защищенной сети, но в защищенной сети внешний адрес координатора заменен на виртуальный адрес видимости. Его можно найти во вкладке «Сетевые узлы» ПО ViPNet-client, щелкнув по координатору **21387-VA2000-PPE**, и во всплывающем окне можно узнать виртуальный адрес видимости координатора.



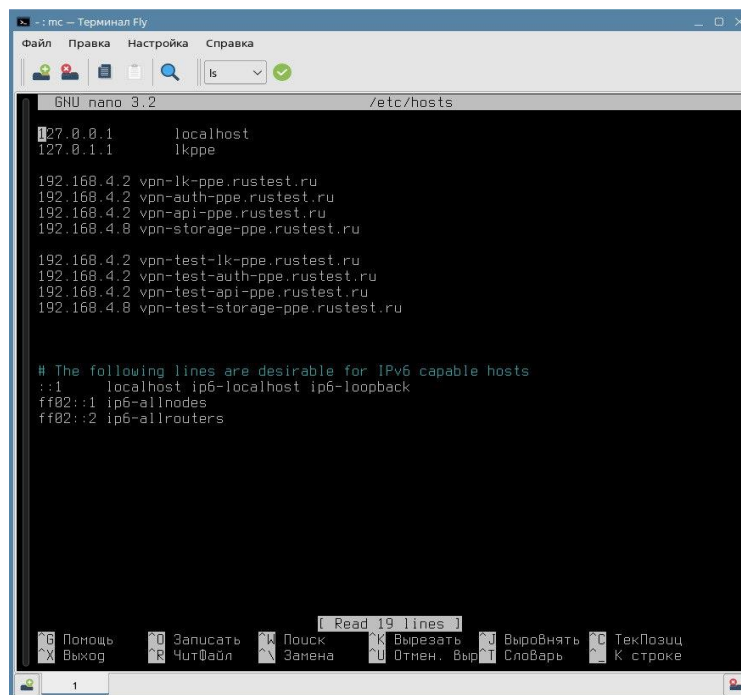
Команду PING можно выполнить через терминал.



Проверить файл **hosts** на наличие адресов ЛК ППЭ, его необходимо открыть любым текстовым редактором, но лучше всего открыть текстовым редактором. Адреса должны находиться после адреса 127.0.0.1 (его еще называют localhost адресом). Нужно убедиться, что добавлены все восемь строчек адресов и доменных имен.

Файл hosts находится в папке /etc

Внимание! Обычно для редактирования hosts нужен доступ суперпользователя.



```
GNU nano 3.2 /etc/hosts
127.0.0.1 localhost
127.0.1.1 lkppe

192.168.4.2 vpn-lk-ppe.rustest.ru
192.168.4.2 vpn-auth-ppe.rustest.ru
192.168.4.2 vpn-api-ppe.rustest.ru
192.168.4.8 vpn-storage-ppe.rustest.ru

192.168.4.2 vpn-test-lk-ppe.rustest.ru
192.168.4.2 vpn-test-auth-ppe.rustest.ru
192.168.4.2 vpn-test-api-ppe.rustest.ru
192.168.4.8 vpn-test-storage-ppe.rustest.ru

# The following lines are desirable for IPv6 capable hosts
::1 localhost ip6-localhost ip6-loopback
ff02::1 ip6-allnodes
ff02::2 ip6-allrouters
```

!!! В связи с ограничением доступа к тестовому ЛК ППЭ (проведение технических работ перед ВТМ ГИА 2026) рекомендуется осуществлять проверку «боевого» ЛК ППЭ

<https://vpn-lk-ppe.rustest.ru>

Рекомендации для ППЭ в случае, если при попытке открыть адреса они «зависли» в бесконечной загрузке страницы:

- 1) скопируйте адрес ЛК ППЭ в адресную строку браузера и перейдите по нему;
- 2) откройте консоль браузера с помощью клавиш Ctrl+Shift+I или F12;
- 3) в консоли перейдите на вкладку Application, разверните LocalStorage, выделите сайт vpn-test-lk-ppe.rustest.ru правой кнопкой мыши и удалите данные о нем из локального хранилища;
- 4) правой кнопкой мыши кликните по кнопке "Обновить" слева от адресной строки и выберите "Очистка кэша и жесткая перезагрузка".

